

Імунопрофілактика в м. Слов'янську. Підсумки 2025 року



ДОНЕЦЬКИЙ
ОБЛАСНИЙ
ЦКПХ
СЛОВ'ЯНСЬКА
ФІЛІЯ



Презентацію підготовлено спільно Слов'янською філією ДУ «ДОНЕЦЬКИЙ ОЦКПХ МОЗ» та
КНП Слов'янської міської ради «ЦПМСД міста Слов'янськ».

Мета:

Провести оцінку охоплення профілактичними щепленнями у місті Слов'янську за 2025 рік та на основі даних сформулювати практичні рекомендації для підвищення якості рутинної вакцинації.

Завдання:

1. Проаналізувати рівні охоплення за ключовими антигенами.
2. Порівняти місцеві показники з обласними.
3. Виявити ризики, проблемні групи та причини відставання.
4. Запропонувати коригувальні дії щодо якості, комунікації, логістики та контролю виконання.



Завдання:

1. Представити рівень охоплення за ключовими вакцинами (поліомієліт, АКДП, Гепатит В, КПК, Ніб);
2. Порівняти місцеві показники з обласними;
3. Визначити основні виклики у реалізації вакцинальних кампаній;
4. Надати рекомендації щодо удосконалення комунікації та логістики.

У 2025 році на території Слов'янської ОТГ зберігалася стабільна епідемічна ситуація щодо інфекцій, яким можна запобігти шляхом імунопрофілактики.

За підсумками 2025 року загальне виконання обсягів профілактичних щеплень по КНП СМР «ЦПМСД м. Слов'янськ» становило 92,0%, що відповідає рівню 2024 року та свідчить про результативність проведених заходів.

Ці дані стали основою для подальшого аналізу якості імунопрофілактики та визначення напрямів корекції.



За даними електронної статистичної звітності «УКРВАК-08» аналізується 30 показників виконання обсягів щеплень. За 2025 рік відповідно до «УКРВАК-08» вище обласного рівня 10 показників, але 20 показників нижче обласного рівня.

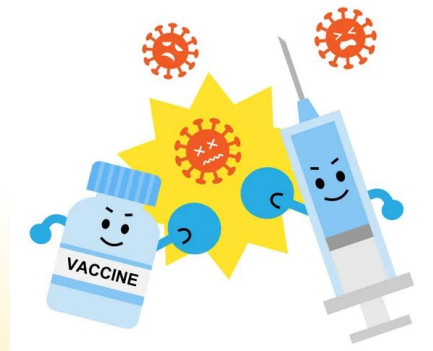
За 2025 рік серед дітей першого року життя в Слов'янській ОТГ щеплено проти туберкульозу 85,9 % дітей, що нижче рівня цільового показника на 14,1%.

Проти гепатиту В3 щеплено 64,2% дітей до року, що нижче на 35,8% рівня цільового показника та на 26,4% нижче рівня по області.

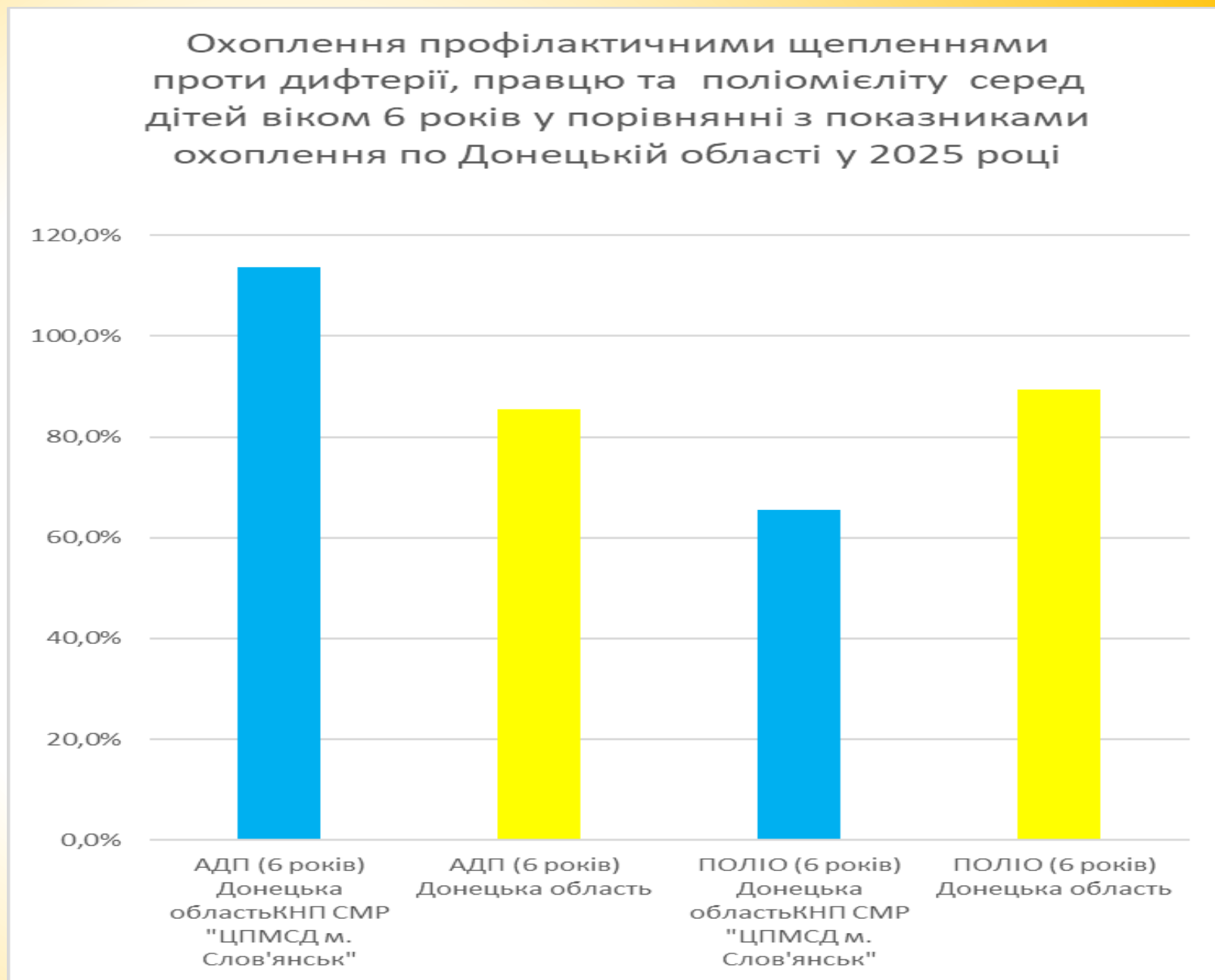


Охоплення обов'язковими профілактичними щепленнями дітей першого року життя є найбільш показовими для формування надійного базового імунітету.

Період	Поліо -3 (до року)		АКДП-3 (до року)		Геп В-3 (до року)		КПК-1 (1 рік)		НіВ-3 (1 рік)	
	Область	Слов'янськ	Область	Слов'янськ	Область	Слов'янськ	Область	Слов'янськ	Область	Слов'янськ
2025 рік	85,7	65,9	87,3	68,2	90,6	64,2	95,7	90,0	79,2	82,1



Охоплення профілактичними щепленнями проти дифтерії, правцю та поліомієліту у 2025 році серед дітей віком 6 років складає 113,6% та 65,6% відповідно, що вище на 28,2% (АДП) та нижче на 23,7% (ПОЛІО) обласних показників



Розбіжності між щепленнями проти дифтерії, правцю (АДП) та поліомієліту (ПОЛІО) свідчить про недостатню комунікативну роботу з батьками дітей, які підлягають щепленням або медичними працівниками не береться до уваги те, що щеплення за Календарем профілактичних щеплень з декількох інфекцій можна поєднувати в один день.

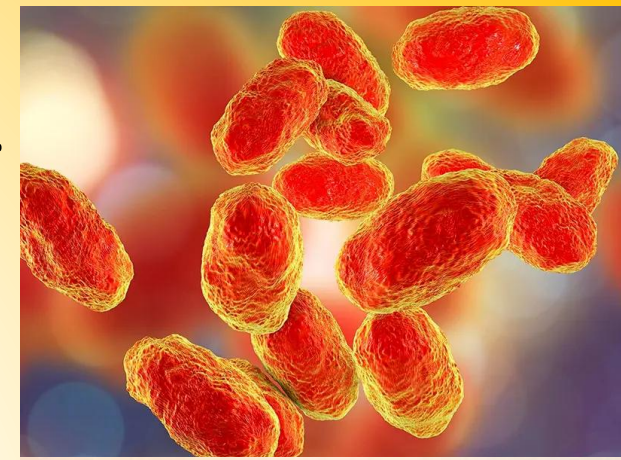
Виконання обсягів імунізації серед дітей 16 років проти дифтерії та правця становить 106,8%, що вище рівня цільового показника на 6,8% та на 10,0% вище обласного показника.

Виконання обсягів ревакцинації дорослого населення проти дифтерії та правця у 2025 році склало 95,1%, що нижче рівня цільового показника на 4,9% та на 4,4% нижче обласного показника.

Виконання обсягів імунізації серед дітей 1 рік та старші проти гемофільної інфекції становить 82,1%, що нижче рівня цільового показника на 17,9%, але вище обласного показника на 2,9 %.

Виконання обсягів імунізації серед дітей до 1 року проти гемофільної інфекції становить 81,8%, що нижче рівня цільового показника на 18,2% та нижче обласного показника на 12,1%.

Виконання обсягів імунізації серед дітей 1 року проти гемофільної інфекції становить 97,3%, що нижче рівня цільового показника на 2,7%, але вище обласного показника на 24,1%.



Вакцинація проти гемофільної інфекції

Захистіть себе та своїх дітей!



Вакцинація – це надійний захист!

В 2025 році виконання обсягів імунізації серед дітей 1 року проти кору, епідемічного паротиту та краснухи становить 90,0%, що нижче рівня цільового показника на 10,0% та обласного показника на 5,7%.

Виконання обсягів імунізації серед дітей 6 років проти кору, епідемічного паротиту та краснухи становить 93,5%, що нижче рівня цільового показника на 6,5%, але вище обласного показника на 6,5%.



Оцінка динаміки виконання обсягів імунізації в КНП СМР «ЦПМСД м. Слов'янськ» за 2025 рік, відповідно до вимог Календаря профілактичних щеплень, показала неоднорідність результатів.

За частиною показників досягнуто цільового рівня 100,0% або вище, тоді як за окремими віковими групами та амбулаторіями зберігаються низькі рівні охоплення.

Такий підхід дозволяє використовувати дані не лише для звітування, а й для адресного управління якістю імунопрофілактики.



У КНП СМР «ЦПМСД м. Слов'янськ» за підсумками 2025 року проаналізовано виконання обсягів щеплень на рівні закладу та кожної лікарської амбулаторії.

У січні 2026 року розроблено мікроплани доганяючої вакцинації (НіВ, КПК, АДП, ІПВ, АКДП) по кожному сімейному лікарю з узагальненням по амбулаторіях та ЦПМСД.

Мікроплани містять цільові групи, маршрути, дати, відповідальних осіб, потребу у вакцинах і витратних матеріалах, що відповідає вимогам до плану корекції на основі даних.



Динаміка показників та цільові орієнтири на 2026 рік

2025 рік:

- загальне виконання щеплень становило **92,0%**
- За окремими антигенами показники залишаються нижчими за цільові (Геп В — 64,2%, Поліо — 65,9%)
- Відмічається нерівномірність між амбулаторіями та віковими групами
- Низьке охоплення окремими вакцинами
- Високий рівень пропусків щеплень
- Недостатня комунікація з населенням

Орієнтири на 2026 рік:

- Стабілізація загального рівня
- Впроваджено мікроплани
- Посилено комунікацію

Індикаторні показники на 2026 рік:

- $\geq 95\%$ — базові антигени
- $+15\%$ — доганяюча вакцинація
- -20% — пропущені щеплення



Забезпечення якості та контроль холодового ланцюга в КНП СМР

«ЦПМСД м. Слов'янськ»

- Щоденний контроль температурного режиму (+2...+8°C)
- Використання термоліггерів та журналів обліку температури холодильного обладнання
- Перевірка транспортування вакцин
- Проведення внутрішніх аудитів

Чек-лист контролю холодового ланцюга:

- ✓ Температура зафіксована 2 рази/день
- ✓ Вакцини не заморожені
- ✓ Дотримано терміни придатності
- ✓ Є резервне живлення

Висновок:

Контроль холодового ланцюга є критичним для ефективності вакцинації.



Основними ризиками у сфері імунопрофілактики та захисту мешканців Слов'янської ОТГ від інфекцій, яким можна запобігти шляхом вакцинації, є:

- триваюча міграція населення громади внаслідок активних бойових дій;

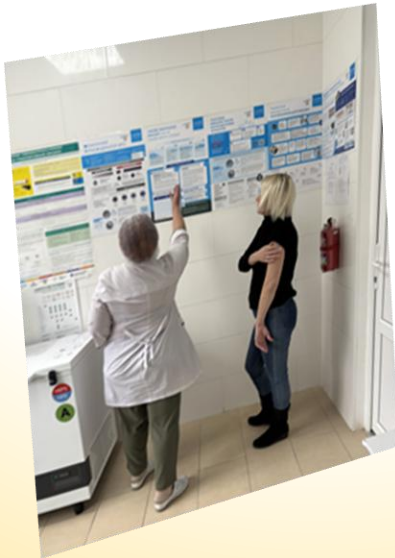
- неповна забезпеченість сімейними лікарями, частина яких виїхала за межі області;

- перебої з електропостачанням, що можуть впливати на дотримання умов «холодового ланцюга» під час зберігання і транспортування МІБП;

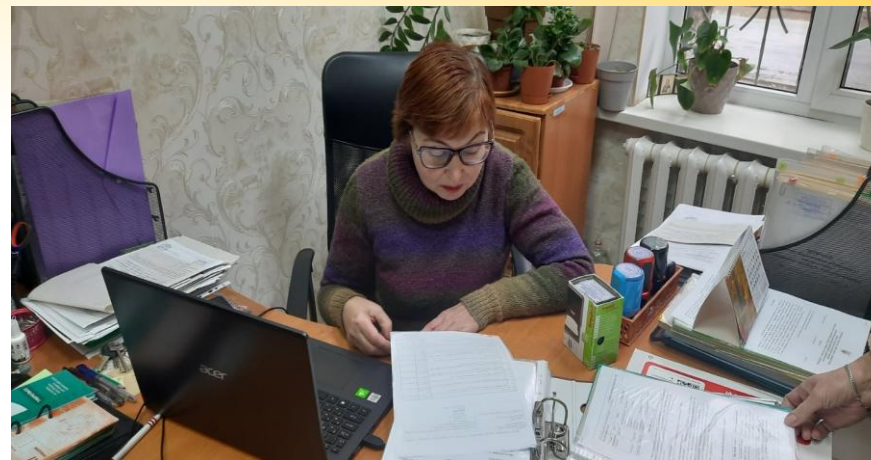
- недостатній рівень обізнаності населення, недовіра до системи охорони здоров'я, міфи та неправдива інформація щодо щеплень.

Упродовж 2025 року фахівці Слов'янської філії ДУ «ДОНЕЦЬКИЙ ОЦКПХ МОЗ» спільно з КНП Слов'янської міської ради «ЦПМСД міста Слов'янськ» проводили інформаційно-роз'яснювальну роботу з питань імунопрофілактики.

Комунікаційні заходи були спрямовані на підвищення довіри до щеплень, покращення своєчасності вакцинації та підтримку якості виконання мікропланів.



**Фахівці Слов'янської філії
ДУ «ДОНЕЦЬКИЙ ОЦКПХ
МОЗ» здійснюють
кураторську підтримку
закладів охорони здоров'я, з
надавачами медичних послуг
проводяться систематичні
координаційні зустрічі щодо
планування та звітування
даних про проведені
профілактичні щеплення та
забезпеченості
імунобіологічними
препаратами з визначенням
проблемних питань та
шляхів їх вирішення**



Висновки:

- Аналіз показав, що причинами недостатніх або надмірно завищених показників охоплення є міграція населення, зниження народжуваності та нестача медичних кадрів.

- Отримані дані дозволили визначити пріоритетні напрями корекції на 2026 рік: посилення доганяючої вакцинації, адресну роботу з амбулаторіями та поліпшення комунікації з населенням.

- Для підвищення якості імунопрофілактики лікарям слід активніше поєднувати щеплення за Календарем в один день, коли це дозволено.

План коригувальних заходів на 2026 рік

Захід	Термін	Відповідальний
Мікропланування по лікарях	щомісяця	Завідувачі амбулаторій
Доганяюча вакцинація	постійно	Сімейні лікарі
Моніторинг охоплення	щотижня	Слов'янська філія ДУ «ДОНЕЦЬКИЙ ОЦКПХ МОЗ», КНП СМР «ЦПМСД м. Слов'янськ»
Інформаційна кампанія	щомісяця	Слов'янська філія ДУ «ДОНЕЦЬКИЙ ОЦКПХ МОЗ
Контроль холодового ланцюга	постійно	Відповідальні особи Слов'янська філія ДУ «ДОНЕЦЬКИЙ ОЦКПХ МОЗ», КНП СМР «ЦПМСД м. Слов'янськ»

Чіткий розподіл відповідальності забезпечує керованість процесу вакцинації.

Вже зроблено в 2026 році:

- Розпорядженням начальником Слов'янської міської військової адміністрації 24.03.2026 №1334 затверджено Операційний план реалізації у 2026-2028 роках Стратегії розвитку імунопрофілактики та захисту населення від інфекційних хвороб, яким можна запобігти шляхом проведення імунопрофілактики, у Слов'янській об'єднаній територіальній громаді Краматорського району Донецькій області на період до 2030 року.

- 31.03.2026 на засіданні Слов'янської міської постійної комісії з питань техногенно – екологічної безпеки розглянуто інформацію щодо стану виконання обсягів профілактичних щеплень в 2025 році, визначено пріоритетні напрями роботи на 2026 рік

Першочергові дії 2026 рік:






Для підвищення охоплення щепленнями у Слов'янській територіальній громаді планується зосередити увагу на адаптації послуг з імунопрофілактики до умов прифронтової території, посиленні комунікації з населенням та впровадженні оновленого Календаря профілактичних щеплень.

З урахуванням безпекової ситуації та міграції населення пріоритетними залишаються мобільність, гнучкість і доступність вакцинальних послуг.



Комунікаційна стратегія

Подолання недовіри та інформування населення є ключовими умовами покращення показників вакцинації.

Цифрова комунікація: використання соціальних мереж та месенджерів (Viber/Telegram)      ня про наявність вакцин, графіки роботи пунктів щеплень і безпекові умови їх відвідування.

Навчання персоналу: проведення тренінгів для сімейних лікарів щодо аргументації на користь щеплень, роботи з відмовами та контролю якості імунопрофілактики.



